

Prozentrangbildung

Prof. Dr.-Ing. Manfred J. Hampe
Technische Universität Darmstadt
hampe@tu-darmstadt.de

- Zugang und Zulassung zu Masterstudiengängen
- Strukturvorgaben der KMK von 2010
- Warum Prozentrang?
- Wer hat die Daten?
- Das Problem kleiner Fallzahlen
- Das Problem von Zweifach-Bachelorabschlüssen

➔ Zugangsberechtigung

- ➔ Die formale Voraussetzung, die erfüllt sein muss, um eine Bewerbung um einen Studienplatz einzureichen.
- ➔ Das ist fast immer ein Bachelorabschluss in einem geeigneten Studiengang.
- ➔ Die Ordnung des Master-Studiengangs gibt Auskunft, auf welchen Gebieten geeignete Vorstudiengänge angesiedelt sind.

➔ Zulassung

- ➔ Richtet sich nach der Zahl der Bewerber und die Zahl der Studienplätze.
- ➔ Wenn mehr Studienplätze als Bewerber vorhanden sind, müssen alle zugangsberechtigten Bewerber zugelassen werden.
- ➔ Wenn es mehr Bewerber als Studienplätze gibt, muss eine Auswahl erfolgen.
- ➔ Das Auswahlverfahren muss durchschaubar, einheitlich und zuverlässig sein.

f) Leistungspunkte und Noten

Leistungspunkte und Noten sind getrennt auszuweisen. Neben der Note auf der Grundlage der deutschen Notenskala von 1 bis 5 ist bei der Abschlussnote zusätzlich auch eine relative Note auszuweisen. Es wird empfohlen, diese entsprechend des ECTS Users‘ Guide in der jeweils geltenden Fassung⁵ zu bilden.

Die ECTS-Note ist als Ergänzung der deutschen Note für Studienabschlüsse obligatorisch, für einzelne Module kann sie - soweit dies möglich und ein entsprechender Bedarf gegeben ist (z. B. bei Wechsel an eine ausländische Hochschule) - fakultativ ausgewiesen werden.

⁵ Derzeit gilt der ECTS Users‘ Guide von 2009.

Es geht

a) um die Einzelnoten der Prüfungsfächer

- Buchstabennoten waren bereits mit dem ECTS Users' Guide 2009 obsolet,
- sie sind durch eine Notenstatistik des Studiengangs zu ersetzen.
- Nur bestandene Prüfungen gehen in die Statistik ein.
- Kann nicht auf dem Zeugnis, sondern muss im Diploma Supplement mitgeteilt werden.

b) um die Gesamtnote des Zeugnisses

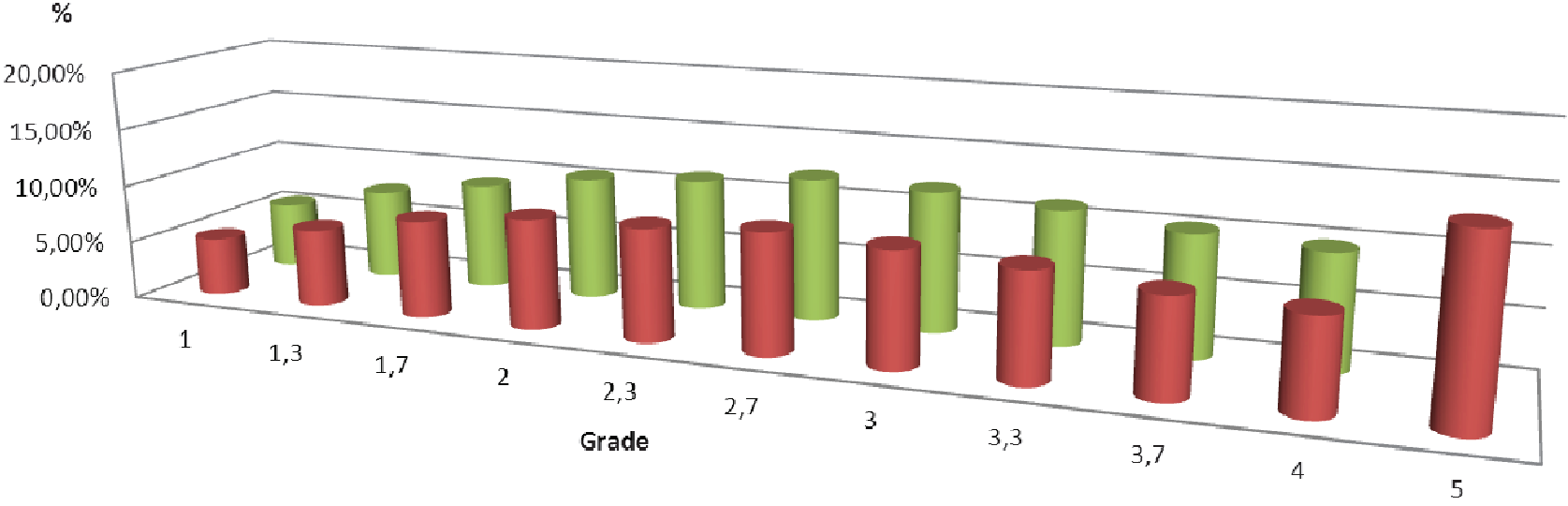
Prüfungsnotenstatistik

Grade distribution in the first cycle degree programme “Maschinenbau-Mechanical and Process Engineering” in the academic years 2009/10, 2010/11, 2011/12 based on 24.104 passed exams

| Grade | | Grade distribution | Cumulative frequency |
|----------------------------|-----|--------------------|----------------------|
| Sehr gut/ Very Good | 1,0 | 5,70% | 5,70% |
| | 1,3 | 7,69% | 13,39% |
| Gut/ Good | 1,7 | 9,17% | 22,56% |
| | 2,0 | 10,58% | 33,14% |
| | 2,3 | 11,23% | 44,37% |
| Befriedigend/ Satisfactory | 2,7 | 12,19% | 56,56% |
| | 3,0 | 11,92% | 68,49% |
| | 3,3 | 11,35% | 79,84% |
| Ausreichend/ Sufficient | 3,7 | 10,34% | 90,18% |
| | 4,0 | 9,82% | 100,00% |

Prüfungsnotenstatistik

**Grade Distribution: Bachelor of Science
Maschinenbau - Mechanical and Process Engineering
Academic years 2009/10, 2010/11, 2011/12**



| | 1 | 1,3 | 1,7 | 2 | 2,3 | 2,7 | 3 | 3,3 | 3,7 | 4 | 5 |
|-----------------------|-------|-------|-------|--------|--------|--------|--------|--------|--------|-------|--------|
| ■ 30.438 Exams | 5,00% | 6,69% | 8,37% | 9,46% | 9,63% | 10,24% | 9,78% | 9,21% | 8,30% | 7,90% | 15,16% |
| ■ 24.104 Passed exams | 5,70% | 7,69% | 9,17% | 10,58% | 11,23% | 12,19% | 11,92% | 11,35% | 10,34% | 9,82% | |



Abschlussnotenstatistik

| Graduation-Grade Distribution | | | | Graduation-Grade Distribution | | | | Graduation-Grade Distribution | | | |
|--|--------|------|-------|--|--------|------|-------|--|--------|------|--------|
| B.Sc. Mechanical and Process Engineering | | | | B.Sc. Mechanical and Process Engineering | | | | B.Sc. Mechanical and Process Engineering | | | |
| Academic years 2009/10, 2010/11, 2011/12 | | | | Academic years 2009/10, 2010/11, 2011/12 | | | | Academic years 2009/10, 2010/11, 2011/12 | | | |
| Grade | Amount | % | Sum | Grade | Amount | % | Sum | Grade | Amount | % | Sum |
| 1,22 | 2 | 0.3% | 0.3% | 2,13 | 5 | 0.7% | 21.0% | 2,74 | 9 | 1.3% | 67.9% |
| 1,23 | 1 | 0.1% | 0.4% | 2,14 | 2 | 0.3% | 21.3% | 2,75 | 2 | 0.3% | 68.2% |
| 1,28 | 1 | 0.1% | 0.6% | 2,15 | 6 | 0.9% | 22.1% | 2,76 | 2 | 0.3% | 68.5% |
| 1,3 | 1 | 0.1% | 0.7% | 2,16 | 7 | 1.0% | 23.1% | 2,77 | 4 | 0.6% | 69.0% |
| 1,31 | 1 | 0.1% | 0.9% | 2,17 | 3 | 0.4% | 23.6% | 2,78 | 7 | 1.0% | 70.0% |
| 1,34 | 1 | 0.1% | 1.0% | 2,18 | 5 | 0.7% | 24.3% | 2,79 | 6 | 0.9% | 70.9% |
| 1,39 | 3 | 0.4% | 1.4% | 2,19 | 2 | 0.3% | 24.6% | 2,8 | 5 | 0.7% | 71.6% |
| 1,4 | 1 | 0.1% | 1.6% | 2,2 | 6 | 0.9% | 25.4% | 2,81 | 6 | 0.9% | 72.5% |
| 1,46 | 2 | 0.3% | 1.9% | 2,21 | 6 | 0.9% | 26.3% | 2,82 | 5 | 0.7% | 73.2% |
| 1,47 | 1 | 0.1% | 2.0% | 2,22 | 2 | 0.3% | 26.6% | 2,83 | 6 | 0.9% | 74.0% |
| 1,48 | 2 | 0.3% | 2.3% | 2,23 | 4 | 0.6% | 27.1% | 2,84 | 2 | 0.3% | 74.3% |
| 1,49 | 2 | 0.3% | 2.6% | 2,24 | 2 | 0.3% | 27.4% | 2,85 | 8 | 1.1% | 75.5% |
| 1,5 | 1 | 0.1% | 2.7% | 2,25 | 4 | 0.6% | 28.0% | 2,86 | 3 | 0.4% | 75.9% |
| 1,52 | 2 | 0.3% | 3.0% | 2,26 | 2 | 0.3% | 28.3% | 2,87 | 4 | 0.6% | 76.5% |
| 1,53 | 1 | 0.1% | 3.1% | 2,27 | 3 | 0.4% | 28.7% | 2,88 | 7 | 1.0% | 77.5% |
| 1,54 | 1 | 0.1% | 3.3% | 2,28 | 3 | 0.4% | 29.1% | 2,89 | 10 | 1.4% | 78.9% |
| 1,55 | 2 | 0.3% | 3.6% | 2,29 | 5 | 0.7% | 29.9% | 2,9 | 10 | 1.4% | 80.4% |
| 1,56 | 1 | 0.1% | 3.7% | 2,3 | 11 | 1.6% | 31.4% | 2,91 | 4 | 0.6% | 80.9% |
| 1,57 | 1 | 0.1% | 3.9% | 2,31 | 6 | 0.9% | 32.3% | 2,92 | 5 | 0.7% | 81.6% |
| 1,6 | 1 | 0.1% | 4.0% | 2,32 | 4 | 0.6% | 32.9% | 2,93 | 4 | 0.6% | 82.2% |
| 1,61 | 1 | 0.1% | 4.1% | 2,33 | 7 | 1.0% | 33.9% | 2,94 | 1 | 0.1% | 82.4% |
| 1,62 | 1 | 0.1% | 4.3% | 2,34 | 3 | 0.4% | 34.3% | 2,95 | 3 | 0.4% | 82.8% |
| 1,67 | 1 | 0.1% | 4.4% | 2,35 | 3 | 0.4% | 34.7% | 2,96 | 6 | 0.9% | 83.7% |
| 1,68 | 3 | 0.4% | 4.9% | 2,36 | 6 | 0.9% | 35.6% | 2,97 | 2 | 0.3% | 83.9% |
| 1,69 | 1 | 0.1% | 5.0% | 2,37 | 4 | 0.6% | 36.1% | 2,98 | 3 | 0.4% | 84.4% |
| 1,7 | 3 | 0.4% | 5.4% | 2,38 | 6 | 0.9% | 37.0% | 2,99 | 9 | 1.3% | 85.7% |
| 1,71 | 2 | 0.3% | 5.7% | 2,39 | 7 | 1.0% | 38.0% | 3 | 9 | 1.3% | 86.9% |
| 1,72 | 2 | 0.3% | 6.0% | 2,4 | 9 | 1.3% | 39.3% | 3,01 | 6 | 0.9% | 87.8% |
| 1,77 | 1 | 0.1% | 6.2% | 2,41 | 7 | 1.0% | 40.3% | 3,02 | 2 | 0.3% | 88.1% |
| 1,78 | 1 | 0.1% | 6.3% | 2,42 | 5 | 0.7% | 41.0% | 3,03 | 5 | 0.7% | 88.8% |
| 1,79 | 2 | 0.3% | 6.6% | 2,43 | 5 | 0.7% | 41.7% | 3,04 | 3 | 0.4% | 89.2% |
| 1,8 | 6 | 0.9% | 7.4% | 2,44 | 3 | 0.4% | 42.1% | 3,05 | 1 | 0.1% | 89.4% |
| 1,81 | 3 | 0.4% | 7.9% | 2,45 | 6 | 0.9% | 43.0% | 3,06 | 4 | 0.6% | 89.9% |
| 1,82 | 2 | 0.3% | 8.2% | 2,46 | 9 | 1.3% | 44.3% | 3,07 | 4 | 0.6% | 90.5% |
| 1,83 | 3 | 0.4% | 8.6% | 2,47 | 4 | 0.6% | 44.9% | 3,08 | 10 | 1.4% | 91.9% |
| 1,84 | 3 | 0.4% | 9.0% | 2,48 | 10 | 1.4% | 46.3% | 3,09 | 4 | 0.6% | 92.5% |
| 1,85 | 3 | 0.4% | 9.7% | 2,49 | 4 | 0.6% | 46.9% | 3,1 | 4 | 0.6% | 93.1% |
| 1,86 | 1 | 0.1% | 9.9% | 2,5 | 6 | 0.9% | 47.7% | 3,11 | 3 | 0.4% | 93.5% |
| 1,87 | 3 | 0.4% | 10.3% | 2,51 | 3 | 0.4% | 48.2% | 3,12 | 3 | 0.4% | 94.0% |
| 1,88 | 1 | 0.1% | 10.4% | 2,52 | 4 | 0.6% | 48.7% | 3,13 | 3 | 0.4% | 94.4% |
| 1,89 | 5 | 0.7% | 11.2% | 2,53 | 10 | 1.4% | 50.2% | 3,14 | 1 | 0.1% | 94.5% |
| 1,9 | 7 | 1.0% | 12.2% | 2,54 | 1 | 0.1% | 50.3% | 3,15 | 5 | 0.7% | 95.2% |
| 1,91 | 2 | 0.3% | 12.4% | 2,55 | 7 | 1.0% | 51.3% | 3,17 | 6 | 0.9% | 96.1% |
| 1,92 | 2 | 0.3% | 12.7% | 2,56 | 5 | 0.7% | 52.0% | 3,18 | 2 | 0.3% | 96.4% |
| 1,93 | 5 | 0.7% | 13.4% | 2,57 | 5 | 0.7% | 52.7% | 3,19 | 4 | 0.6% | 97.0% |
| 1,94 | 4 | 0.6% | 14.0% | 2,58 | 9 | 1.3% | 54.0% | 3,2 | 2 | 0.3% | 97.2% |
| 1,95 | 3 | 0.4% | 14.4% | 2,59 | 6 | 0.9% | 54.9% | 3,23 | 3 | 0.4% | 97.7% |
| 1,99 | 1 | 0.1% | 14.5% | 2,6 | 9 | 1.3% | 56.2% | 3,24 | 2 | 0.3% | 98.0% |
| 2 | 6 | 0.9% | 15.4% | 2,61 | 6 | 0.9% | 57.0% | 3,26 | 2 | 0.3% | 98.2% |
| 2,01 | 3 | 0.4% | 15.8% | 2,62 | 4 | 0.6% | 57.6% | 3,28 | 2 | 0.3% | 98.5% |
| 2,02 | 1 | 0.1% | 16.0% | 2,63 | 8 | 1.1% | 58.7% | 3,31 | 1 | 0.1% | 98.7% |
| 2,03 | 2 | 0.3% | 16.3% | 2,64 | 8 | 1.1% | 59.9% | 3,33 | 1 | 0.1% | 98.8% |
| 2,04 | 5 | 0.7% | 17.0% | 2,65 | 7 | 1.0% | 60.9% | 3,34 | 1 | 0.1% | 99.0% |
| 2,05 | 2 | 0.3% | 17.3% | 2,66 | 4 | 0.6% | 61.5% | 3,35 | 1 | 0.1% | 99.1% |
| 2,07 | 3 | 0.4% | 17.7% | 2,68 | 9 | 1.3% | 62.7% | 3,39 | 1 | 0.1% | 99.2% |
| 2,08 | 2 | 0.3% | 18.0% | 2,69 | 6 | 0.9% | 63.6% | 3,41 | 1 | 0.1% | 99.4% |
| 2,09 | 3 | 0.4% | 18.4% | 2,7 | 4 | 0.6% | 64.2% | 3,44 | 1 | 0.1% | 99.5% |
| 2,1 | 5 | 0.7% | 19.1% | 2,71 | 4 | 0.6% | 64.7% | 3,51 | 1 | 0.1% | 99.7% |
| 2,11 | 4 | 0.6% | 19.7% | 2,72 | 6 | 0.9% | 65.6% | 3,59 | 1 | 0.1% | 99.8% |
| 2,12 | 4 | 0.6% | 20.3% | 2,73 | 7 | 1.0% | 66.6% | 3,75 | 1 | 0.1% | 100.0% |

- Abschlussnoten benachteiligen mitunter die eigenen Bachelorabsolventen
- Streuung der Abschlussnoten innerhalb einzelner Fakultäten (z. B. Romanistik *ne* Anglistik)
- Letzte Statistik des Wissenschaftsrates aus dem Jahr 2005 [Wis07b; Wis07a] zeigt beim Maschinenbau Streubreiten
 - ➔ bei Fachhochschulen von 1.71 bis 2.45
 - ➔ bei Universitäten von 1.47 bis 2.23
- „Gerechtes“ Verfahren angestrebt
- Alternative zum Prozentrang:
 - ➔ Zulassungsprüfung
 - ➔ Halbstrukturierte Interviews

- Alle **Daten** sind in den Prüfungsämtern/Studiensekretariaten **vorhanden**.
- Alle Daten mussten auch bislang für die BaföG-Rückzahlung erhoben werden.
- **Kohortenbildung** über die letzten drei Absolvent/inn/en-Jahrgänge ist sinnvoll.
- Die Datenerhebung soll jeweils zum 15. November eines jeden Jahres simultan mit der Meldung der Daten an die Statistischen Landesämter erfolgen.

- ⇒ Wie aussagekräftig sind Abschlussnotenstatistiken bei Fallzahlen kleiner 100?
- ⇒ Klärung innerhalb einer KMK/HRK-AG:
 - RWTH Aachen
 - TU Darmstadt
 - FSU Jena
 - TH Köln
 - Uni Köln
 - JGU Mainz
 - Uni Siegen

- ⇒ Wie ist mit Zweifach-Bachelorn umzugehen?
- ⇒ Klärung innerhalb einer KMK/HRK-AG
 - RWTH Aachen
 - TU Darmstadt
 - FSU Jena
 - TH Köln
 - Uni Köln
 - JGU Mainz
 - Uni Siegen

- [Kul10] KULTUSMINISTERKONFERENZ, *Ländergemeinsame Strukturvorgaben für die Akkreditierung von Bachelor- und Masterstudiengängen*. 4. Feb. 2010. URL: http://www.kmk.org/fileadmin/Dateien/veroeffentlichungen_beschluesse/2003/2003_10_10-Laendergemeinsame-Strukturvorgaben.pdf (besucht am 2016-04-03).
- [Wis07a] WISSENSCHAFTSRAT, *Anhang I. Prüfungsnoten 2005 an Universitäten (einschließlich KH, PH, TH nach ausgewählten Studienbereichen und Studienfächern)*. 2007. URL: <http://www.wissenschaftsrat.de/download/archiv/7769-07-AnhangI.pdf> (besucht am 2011-07-26).
- [Wis07b] WISSENSCHAFTSRAT, *Prüfungsnoten im Prüfungsjahr 2005 an Universitäten (einschließlich KH, PH, TH sowie an Fachhochschulen (einschließlich Verwaltungsfachhochschulen) nach ausgewählten Studienfächern – Arbeitsbericht*. 2007. URL: <http://www.wissenschaftsrat.de/download/archiv/7769-07.pdf> (besucht am 2011-07-26).